

## Ръководство за потребителя

---

# РЪКОВОДСТВО ЗА ПОТРЕБИТЕЛЯ

---

## ИНДЕКС

<b>Ръководство за употреба и поддръжка</b> .....	<b>3</b>
<b>Осветление на хладилника</b> .....	<b>3</b>
Смяна на led крушката (в зависимост от модела) .....	3
Рафтове .....	3
Вратичка .....	3
<b>Употреба на уреда</b> .....	<b>4</b>
Употреба за пръв път .....	4
Хладилно отделение и съхранение на храни .....	4
Как да се съхраняват пресни храни и напитки .....	4
Фризерно отделение и съхранение на храни .....	5
Време на съхранение на домашни замразени храни .....	5
Обезскрежаване и почистване на хладилника .....	6
Звуци на функциите .....	6
Препоръка в случай на неизползване на уреда .....	6
<b>Грижи и обслужване</b> .....	<b>7</b>
<b>Смяна на уплътнение</b> .....	<b>8</b>

## Осветление на хладилника

Системата за осветление вътре в хладилника използва светодиодни лампички, което позволява по-добро осветление и по-ниска консумация на енергия в сравнение с обикновените лампи. Свържете с отдела за техническа помощ, ако се нуждаете от резервна лампичка.

**Важно:** Когато вратичката на хладилника е отворена, включва се осветлението на хладилното отделение.

### Смяна на led крушката (в зависимост от модела)

Преди подмяна на крушката на лампичката винаги изключете уреда от захранването. Инструкциите по-долу са базирани на типа на крушката на лампичката за вашия продукт. Подменете крушката с такава със същите характеристики, налична от отдела за техническа помощ и оторизираните търговци.

Осветление тип 1)

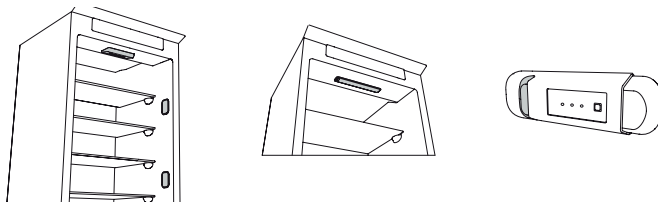
За да извадите крушката, завъртете я обратно на часовниковата стрелка, както е показано на фигурата. Изчакайте 5 минути, преди да включите захранването на уреда.

LED крушка (макс. 25W)



Осветление тип 2)

Ако уредът разполага с LED осветление, както е показано на долните фигури, свържете се с отдела за техническо съдействие, ако е необходима смяна на крушка. Светодиодните крушки имат по-дълъг живот от обикновените, подобряват видимостта във вътрешната част и са щадящи за околната среда.



## Рафтове

Всички чекмеджета, рафтовете на вратичката и другите рафтове могат да се отстраняват.

## Вратичка

### Обръщане на вратата

Забележка: Посоката на отваряне на вратичката може да се промени. Тази операция се извършва от отдела за следпродажбено обслужване и не се покрива от гаранцията.

Следвайте инструкциите в **ръководството за монтаж**.

# Употреба на уреда

## Употреба за пръв път

След монтажа изчакайте поне два часа, преди да включите уреда в мрежата. След включването на уреда в електрическата мрежа той започва да работи автоматично. Фабрично са зададени най-подходящите температури за съхранение.

След включване на уреда трябва да изчакате 4-6 часа за достигане на правилната температура за съхранение за нормално напълнен уред. Поставете антибактериалния филтър против миризми (ако имате) във вентилатора, както е показано на опаковката на филтъра. Ако прозвучи сигнал, това означава, че се е задействала алармата за температура: натиснете бутона, за да изключите звуковите аларми.

## Хладилно отделение и съхранение на храни

Хладилното отделение позволява съхраняване на пресни храни и напитки. Пълното му обезскрежаване е автоматично. Наличието понякога на капки вода по вътрешната задна стена на отделението е признак, че е в ход фазата на автоматично обезскрежаване. Водата от обезскрежаването се отвежда в тръбата за изтичане и се събира в съд, откъдето се изпарява.

Забележка: температурата на околната среда, колко често се отварят вратичките и местоположението на уреда може да повлияят на температурите в двете отделения. Настройте тези температури в зависимост от тези фактори. В условия на голяма влажност в хладилното отделение може да се образува кондензация, особено по стъклените рафтове. В този случай се препоръчва да затворите съдовете с течности (напр. тенджерата с бульон), да обвийте храните с високо съдържание на вода (напр. зеленчуци) и да включите вентилатора, ако има такъв. Всички чекмеджета, рафтовете на вратичката и другите рафтове могат да се отстраняват.

### Вентилация на въздуха

Вентилацията на въздуха позволява по-добро разпределение на температурите в отделенията и следователно по-добро запазване на храните и намаляване на излишната влага. Не запушвайте зоната за вентилация.

## Как да се съхраняват пресни храни и напитки

Храни, които отдават голямо количество етилен (ябълки, кайсии, круши, праскови, авокадо, смокини, сливи, боровинки, пъпеши, фасул), и храни, които са чувствителни към този газ, като плодове, зеленчуци и салати, трябва винаги да бъдат разделяни или увивани във фолио, за да не се намалява тяхната годност; например, не съхранявайте домати заедно с киви или зеле. Не съхранявайте храните прекалено близо една до друга за позволяване на достатъчно циркулация на въздух. Използвайте пластмасови, метални, алуминиеви и стъклени контейнери, които могат да се рециклират, както и опаковъчно фолио за обвиване на храните.

Ако имате малко количество храна за съхранение в хладилника, препоръчваме да използвате рафтовете над чекмеджето за плодове и зеленчуци, тъй като това в най-студената област от отделението. Винаги използвайте затворени контейнери за течности и за храни, които отделят или могат да поемат миризми или вкус, или ги покривайте. За избягване на падането на бутилки можете да използвате поставката за бутилки (налични при определени модели).

**Легенда**

**УМЕРЕНА ЗОНА**  
Препоръчва се за съхраняване на тропически плодове, консерви, напитки, яйца, туршии, масло, конфитюр

**ХЛАДНА ЗОНА**  
Препоръчва се за съхраняване на сирене, мляко, млечни храни, готови храни, кисело мляко

**НАЙ-СТУДЕНА ЗОНА**  
Препоръчва се за съхраняване на студени колбаси, десерти, месо и риба

**ЧЕКМЕДЖЕ ЗА ПЛОДОВЕ И ЗЕЛЕНЧУЦИ**

\*\* За модели с ОТДЕЛЕНИЕ "0 ° ZONE" "най-студената зона" е оцветена в легендата

## Фризерно отделение и съхранение на храни

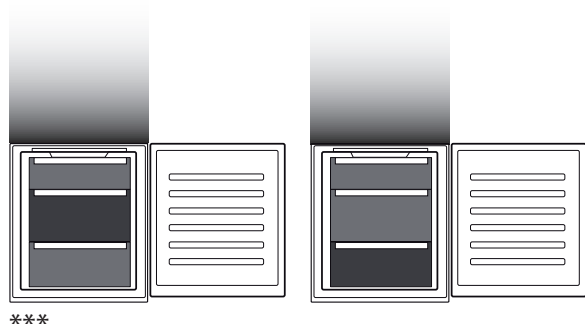
Фризерното отделение **\*\*\*** позволява по-дълго съхранение на замразени храни и замразяване на пресни храни. Количеството на пресните храни, които могат да бъдат замразени за 24 часа, е посочено на табелката с основните данни. Подредете пресните храни в зоната за замразяване във фризерното отделение, като оставите достатъчно пространство около храните за осигуряване на свободно циркулиране на въздух. Препоръчва се да не замразявате отново частично размразените храни. От важно значение е да обвийте храните така, че да се възпрепятства навлизането на вода, влажност или кондензация.

### Кубчета лед

Напълнете 2/3 от формата за лед с вода и я поставете обратно във фризерното отделение. При никакви обстоятелства не използвайте остри или заострени предмети за изваждане на леда.

### Изваждане на чекмеджетата

Изтеглете чекмеджетата навън, доколкото излизат, повдигнете и ги извадете. За по-голям обем фризерното отделение може да се използва без чекмеджетата. Уверете се, че вратата е добре затворена, след като оставите храните върху решетките/рафтовете.



### Легенда



**ЧЕКМЕДЖЕ НА ФРИЗЕРА**



**ЧЕКМЕДЖЕ НА ЗОНАТА ЗА ЗАМРАЗЯВАНЕ (ЗОНА ЗА МАКСИМАЛНО ОХЛАЖДАНЕ)**  
Препоръчва се за замразяване на пресни/ готвени храни.

\*\*\*

Само за модели СВ310 и СВ380 (вижте табелката с номинални данни отстрани на чекмеджето за плодове и зеленчуци)

## Време на съхранение на домашни замразени храни

### ОТДЕЛЕНИЕ ЗА ЗАМРАЗЕНИ ХРАНИ

Продукт	Период на съхранение (-12°C)	Препоръчителен период на съхранение (-18°C)	Период на съхранение (-24°C)
Масло или маргарин	1 месец	6 месеца	9 месеца
<b>Риба</b>	1 месец	1-3 месеца	6 месеца
Плодове (с изключение на citrusови) и зеленчуци	1 месец	8-12 месеца	12 месеца
<b>Месо</b>			
Шунка - наденица	1 месец	2 месеца	12 месеца
Печено месо (говеждо-свинско- агнешко)		8-12 месеца	
Стекове или котлети (говеждо-агнешко-свинско)		4 месеца	
Мляко, пресни напитки, сирене, сладолед или шербет	1 месец	1-3 месеца	5 месеца (не се препоръчва за сладолед)
Птиче месо (пилешко-пуешко)	1 месец	5-7 месеца	9 месеца

### ОТДЕЛЕНИЕ ЗА НЕЗАМРАЗЕНИ ХРАНИ

Продукт	Период на съхранение 0-3°C	Период на съхранение (3-6°C)	Период на съхранение 6-8°C
Консерви, напитки, яйца, сосове, туршии, масло, конфитюр	3-4 седмици	3-4 седмици	3-4 седмици
Тропически плодове	Не се препоръчва	2-4 седмици	3-4 седмици
Сирене, мляко, млечни продукти, деликатесни храни, кисело мляко	2-5 дни	2-5 дни	2-5 дни
Студени колбаси, десерти, месо, риба, домашно сготвени храни	3-5 дни	1-2 дни	Не се препоръчва
За съхранение на плодове и зеленчуци (с изключение на тропически и citrusови плодове)	15 дни	10-12 дни	4-7 дни

## Обезскрежаване и почистване на хладилника

1. Препоръчително е да зададете по-ниска температура или да включите функцията Fast Freeze/Fast Cool\* най-малко 4 часа преди да извадите храните от фризерното отделение, за да удължите запазването на качествата им по време на фазата на обезскрежаване.
2. За да обезскрежите, изключете уреда и извадете чекмеджетата. Поставете замразените храни на хладно място. Оставете вратата отворена, за да се позволи разтопяването на скрежа. За избягване на излизането на водата по време на обезскрежаването се препоръчва да поставите абсорбентна кърпа в долната част на фризерното отделение и да я изстисквате редовно.
3. Почистете вътрешността на фризерното отделение и го подсушете внимателно.
4. Включете отново уреда и поставете обратно храната вътре.

## Звуци на функциите

1. Звуковият сигнал от компресора, когато уредът работи, е нормален.



2. По време на преминаването на хладилния газ през охлаждащата верига се чуват бълбукания и пукания, което е нещо нормално.



3. Възможно е да "чуete" скърцания, когато компресорът работи или не работи: това е нормален звук на корпуса на уреда.



4. Проверете дали рафтовете на вратата на хладилника и рафтовете и чекмеджетата във фризерното отделение са закрепени и поставени добре, за да се избегнат евентуални вибрации.
5. Не поставяйте стъклени съдове (бутилки, буркани и др.), така че да има директен допир помежду им, за да се избегнат вибрации.
6. Този уред е оборудван с компресор, който работи на оптимална скорост, за да намали консумацията на енергия. Понякога е възможно (през лятото или при поставяне на големи количества храни) компресорът да увеличи скоростта си и да бъде по-шумен от обичайното.

## Препоръка в случай на неизползване на уреда

### В случай на неизползване на уреда

Изключете уреда от захранването, изпразнете го, извършете обезскрежаване и (ако е необходимо) го почистете. Оставете вратите леко отворени, за да се позволи циркулация на въздух вътре в отделенията. По този начин се избягва образуване на плесен и неприятни миризми.

### В случай на прекъсване на захранването

Дръжте вратите затворени така, че храните да останат студени колкото е възможно по-дълго. Не замразявайте отново частично размразени храни. В случай на продължително прекъсване на захранването, може да се активира алармата за прекъсване на захранването (при уредите с електронни компоненти).

## Грижи и обслужване

**Преди да извършвате каквато и да е операция по почистване или поддръжка, извадете щепсела на уреда от контакта или изключете захранването му.**

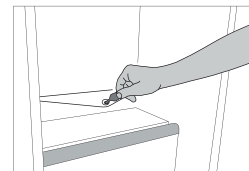
**Никога не използвайте абразивни средства. Никога не почиствайте частите на хладилника със запалими течности.**

**Не използвайте парни машини за чистене.**

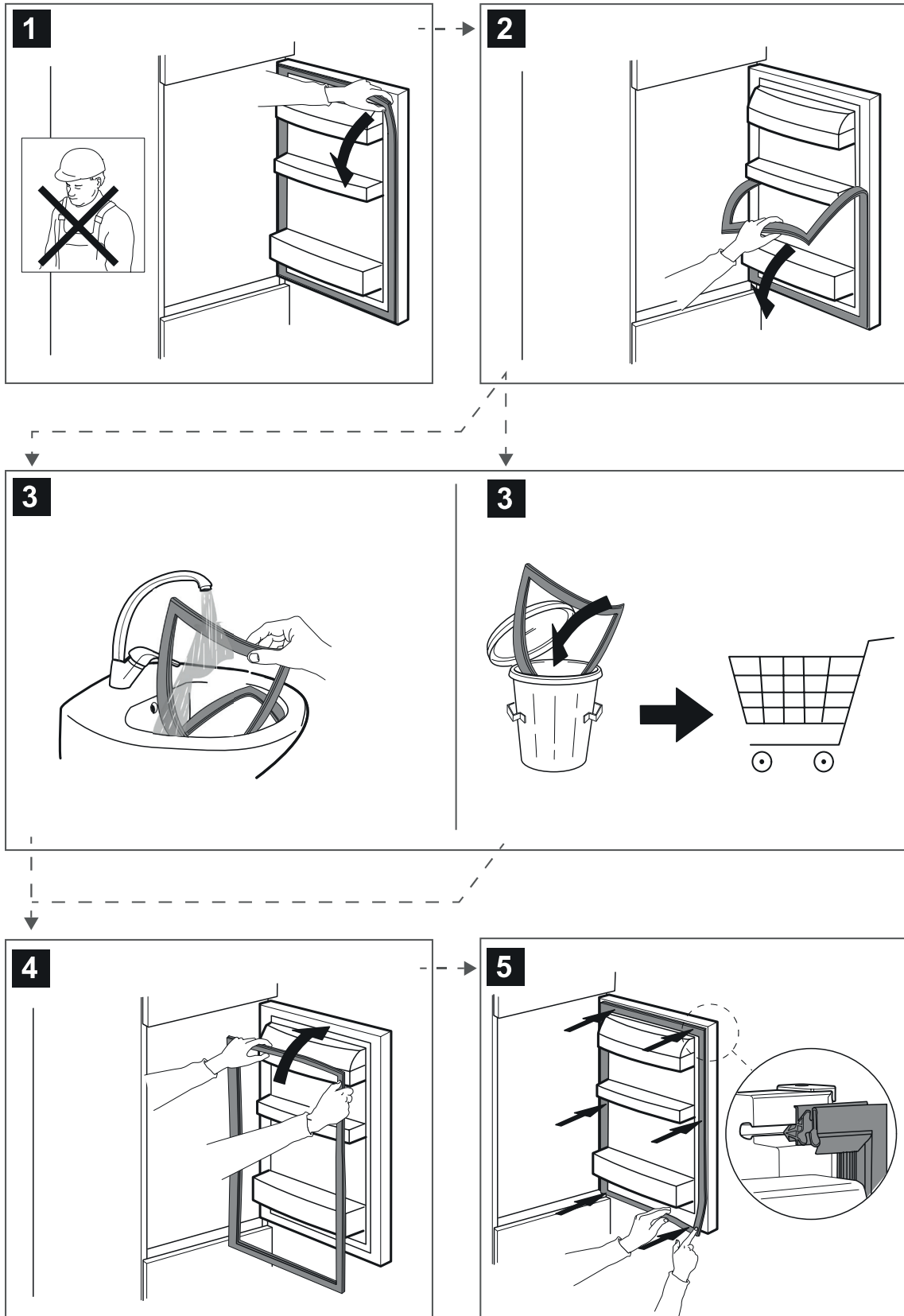
**Бутоните и дисплеят на контролния панел не трябва да се почистват със спирт или вещества на основата на спирт, а със суха кърпа.**

Почиствайте понякога уреда с кърпа и разтвор на топла вода и неутрални почистващи препарати, специално предназначени за почистване на вътрешността на хладилника.

За да се гарантира непрекъснато и правилно оттичане на водата от обезскрежаването, почиствайте редовно отвътре тръбата за източване, която се намира на гърба на хладилника, в близост до чекмеджето за плодове и зеленчуци, като използвате предоставения инструмент.



# Смяна на уплътнение



400011372170